



Sezione CAI e gruppo	BRESCIA SENIOR
Nome Escursione	PONTE TIBETANO DEL GARDA-TORRI DEL BENACO-PAI-T.D.B.
Data di effettuazione	07/01/2020

Presentazione della escursione

L'escursione sul Basso Garda, lato veronese, ha il suo punto focale nel Ponte Tibetano, inaugurato nell'Agosto 2019; primo di una serie di 3 (il secondo previsto a Brentino Belluno nella Valle dell'Orsa ed il terzo a Costermano), è lungo 34 metri e largo 1,5, sospeso ad un'altezza di 54 metri. Tutti e tre sono stati previsti per favorire l'escursionismo particolarmente in voga presso i numerosi turisti stranieri che frequentano il Lago di Garda. Spettacolare è la vista sul lago e la sensazione nell'attraversarlo è unica,

Numero Partecipanti **54**

Luogo di partenza dell'escursione

Nazione	IT	Prov	VR	Città	TORRI DEL BENACO
Località	TORRI DEL BENACO				

Luogo di arrivo dell'escursione (se identico al punto di partenza non compilato)

Nazione		Prov		Città	
Località					

Trasporto / Mezzi di trasporto

Pullman max 12 m – 50/55 posti	X	Pullman max 10 m – 27/37 posti	.
Pullman sup 12 m – più di 60 posti	.	Auto Privata	.
Treno	.	Autobus Pubblici	.
Funivia	.	Altro	.

Dati Escursione Effettiva

Altezza max. m	280	Dislivello + m	350	Dislivello - m	350
Ore salita h:mm	2,30	Ore discesa h:mm	2,20	Ore totale h:mm	4,50
Lunghezza km	14,5	Durata gg	1		



Difficoltà	Nessuna		T		E	X		EE		EEA	
Fatica	Nessuna		F1		F2	X	F3	F4		F5	
Tipo Escurs.	Trekking		Turistico		Escurs	X	Alpinismo Giovanile	Family		Altro	
Attrezzatura.	Abbigliamento alta montagna		Abb. bassa montagna	X	Bastoncini	X	Scarpe trekking	X	Scarponi	Ramponcini	

Altra attrezzatura

--

Fasi Escursione

Descrizione fasi escursione	Orario Partenza	Orario Arrivo	Altezza Max
TORRI DEL BENACO - CRERO	09,40	11,10	280
CRERO – PAI DI SOPRA	11,20	12,20	280
PAI DI SOPRA – TORRI DEL BENACO	13,20	15,40	130

Meteo	Sole %	90	Coperto%	10	Pioggia %		Neve %	
-------	--------	----	----------	----	-----------	--	--------	--

Cartografia usata	KOMPASS 129 " MONTE BALDO" SCALA 1:25000
-------------------	--

Segnaletica e condizioni percorso

segnaletica.	Segnaletica CAI	X	Segnaletica di altri:	SEGNALETICA LOCALE
--------------	-----------------	---	-----------------------	--------------------

Note segnaletica	BUONA LA SEGNALETICA, PERO' COME ANCHE SI VEDE NELLE FOTO UNPO' RIDONDANTE E NON UNIFORME,
------------------	--

Acqua sul percorso	si	
--------------------	----	--

Dati punto di appoggio se presenti

Nessuno		Alpeggio/Baita e simili		Altra struttura (oratorio, pro-loco)	
Rifugio CAI / privato		Ristorante / Trattoria Agriturismo	X	Altro	



Indirizzo:

Tel./referente:

Sito Web:

Accoglienza:	Calorosa	Cortese	X	Fredda		Scortese	
Tipo Pasto:	Primo piatto	Secondo piatto		Pranzo completo		Altro	
Valut. Cibo:	Ottimo	Buono		Sufficiente		Scarso	

Cifra pagata: €

BEVANDE E CAFFE'

Pranzo al sacco:

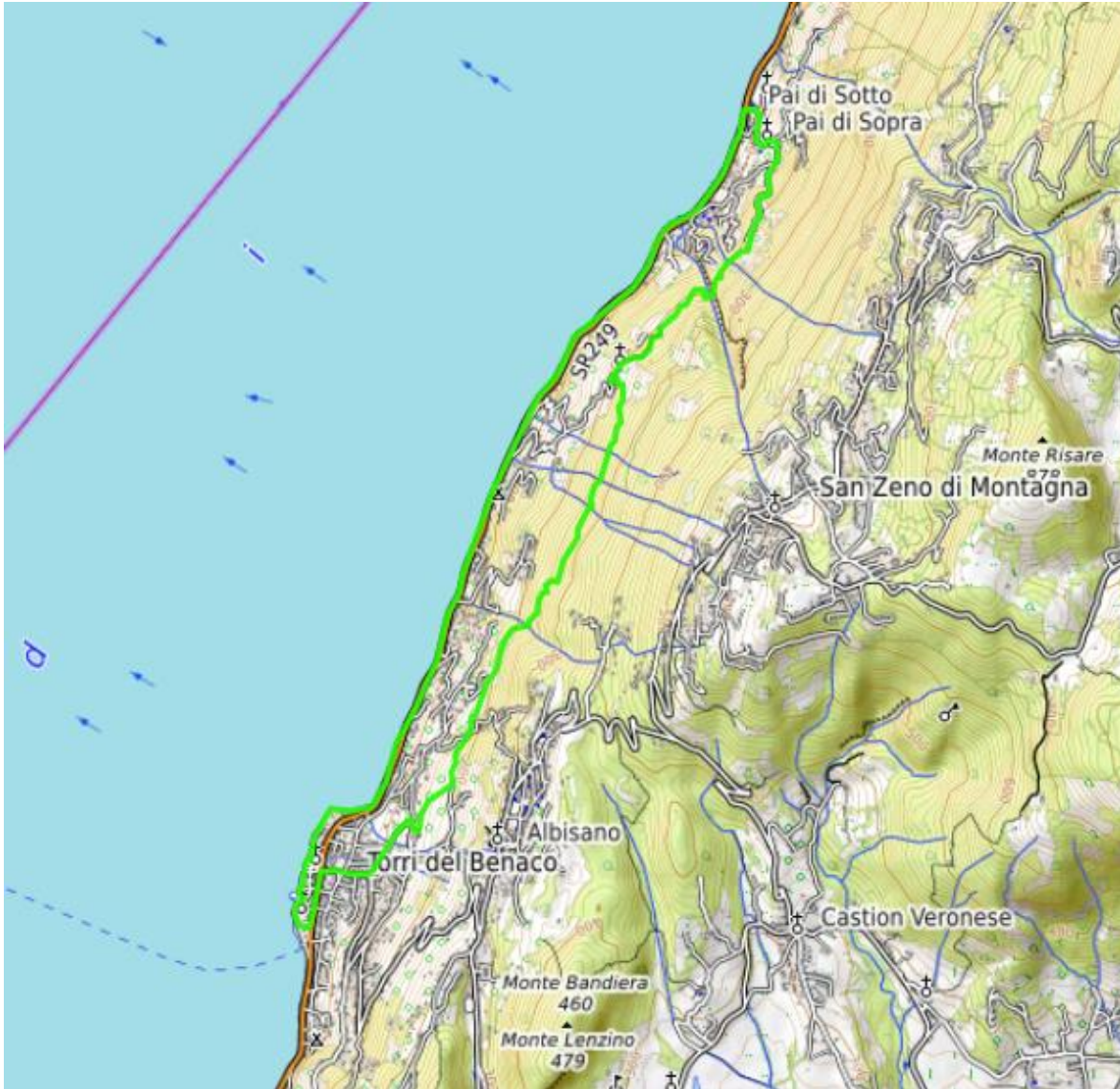
si	X	no	
----	---	----	--

Resoconto: Dal parcheggio all'inizio di Torri del Benaco (m 67) passato un primo semaforo, si raggiunge l'incrocio semaforico sulla gardesana, lo si attraversa per salire la via per Albisano; dopo circa 200 m si prende a sinistra la stradina (indicazioni per COI 20') prima asfaltata poi acciottolata e sterrata tra muri in pietra la si percorre fino ad arrivare ad un stradina asfaltata che si segue a sinistra, poco più avanti indicazioni (Sentiero del pellegrino e bandierina CAI). Al bivio successivo si prosegue a destra per arrivare alla piccola località di COI. Quindi sempre dritti fino ad immettersi sulla mulattiera proveniente da Albisano (segn. CAI 41), si prosegue a sinistra in mezzo agli ulivi, con viste panoramiche sul lago e sul monte Baldo, fino ad incontrare un bivio nel bosco, si procede a destra e si raggiunge un ulteriore bivio con cartelli (Crero 0,20 – segn. 40-41 sentiero del Pellegrino). Ora il sentiero si fa più comodo e largo fino a giungere alla caratteristica frazione di Crero (m 208) breve pausa per raggrupparsi ed osservare il panorama lago, monte Pizzocolo, Denervo e Comer, riprendendo il percorso si inizia a vedere la segnaletica con indicazione per il ponte tibetano, si prosegue a destra dove si passa accanto alla chiesetta di San Siro (XVIII secolo) e ad una serie di segnaletiche poste vicino ad una fontana, unica fonte che si incontra lungo il percorso. Si continua sulla mulattiera fino ad arrivare al nuovo sentiero che porta al ponte tibetano della Val Vanzana (m 197), lo si attraversa, massimo quindici persone presenti contemporaneamente sul ponte, spettacolare il canyon e il panorama che si osserva dal ponte. Si prosegue poi fino ad arrivare ad una staccionata che immette sulla stradina che seguiamo a sinistra in discesa (via per la Casetta). Giunti sulla strada asfaltata proseguiamo a destra in direzione della piccola e caratteristica frazione di Pai di Sopra (m 130) arrivati in piazza S.Marco, pausa pranzo, approfittando di sedie e tavolini esterni disponibili presso il bar pizzeria della piazza. Si riprende il percorso che scende a sinistra passando sotto un volto (via Carducci) fino a giungere a Pai di Sotto, sulla Gardesana (m 60). Il ritorno avviene tutto sul lungolago (sassi – erba), fino a giungere al parcheggio di Torri del Benaco dove ci attende il pullman.

Nota di tipo logistico: nel periodo da marzo a ottobre i punti di appoggio si moltiplicheranno in funzione dell'avanzare della stagione turistica.



Cartina percorso:



Profilo Altimetrico :

